

No.1

年月日：2017年06月27日(火)

タイトル：遊漁可能

内容：

平水より約10センチ減水。

天候曇りですが場所により岩盤集団食みをしています。

岩盤の集団食み今日までは少なく見えましたが、増えて来た感じもします。

岩盤で釣れないと言われていたのが、今後解消されてくるのでは。

昨日、潜没橋付近58匹、小倉吉弘プロ(鮎屋情報)

安井雅彦プロ すし米下流

https://www.youtube.com/watch?v=_4DEc7TbTU4

午前中に5匹、午後から5匹のペース何とかおとりの循環に。

昨日の方が追いが良さそうです。

日替わりになっている場所もあります。

潜没橋は、昨日の情報化人は多かったです。

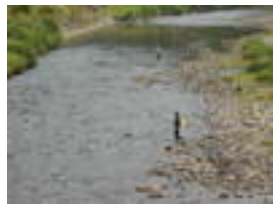
地元の漁師さんも3カ所の移動で目標に。

サイズは少しずつ小さくなってきていますが、中には20センチが釣れています。

本日より、4,500円で日券発売。

明日の雨は、水位計や防災カメラで濁りをご確認下さい。

明日、水曜日は定休日です。障害者割引の券発行は出来ません。無権の場合も正規の監視料金になりますので、ご注意下さい。



No.2

年月日：2017年06月26日(月)

タイトル：遊漁可能

内容：

午後7時30分

平水より約10センチ減水になってきています。

鮎の警戒心に注意して友釣りを。

釣り人さんも少なく、ゆったり釣りが出来ていますが、我慢の釣り。

昨日よりは、少し釣果の方は良さそうですが、10匹前後の方や数匹の人も。

多く釣られた人は、20匹以上。(こきのあゆ店)

サイズ15から20センチ。中には、6月放流の鮎苗も釣れています。

明日から日券発売です。

この情報は、本日再入力のため、朝とは内容が変更しています。

(途中で情報が消えてしまいました。)



No.3

年月日：2017年06月25日(日)

タイトル：遊漁可能

内容：

平水より約10センチ減水になってきています。

鮎の警戒心に注意して友釣りを。

雨は、昨夜に道が湿る程度の雨。

現時より晴れ間が出たり曇ったり。

雨の心配はなさそうです。

昨日も場所ムラはあり、六ヶから殿橋に釣り人さん集中されていました。

今朝は、3名ほどです。昨日の方は、今日は来られないでしょう。

近年、釣り人さんは日曜日より土曜日の方が比較的多い感じです。

昨日、漁協から上流で午後から30匹。

午前11時、釣り人さん少なめで出足は遅めです。

午後から釣り人さんの姿も少し増えましたが、周山地区から下流は、小雨が降り出しました。川への影響はありません。

追いも鈍く、黒田から上流は、10匹まで、サイズ14から17センチ。

午前中六ヶ上流で平川正行さん16匹、15から20センチ。

和歌山県の殿最豊浩さん10匹。

中江付近、大阪市の吉武春夫さん10匹。

他15匹の方もあり、場所ムラ、サイズムラも有り。

午後5時30分、弱い雨が降っています。水位、上黒田 1.70m

周山 0.24m 中地 0.83m 五本松 0.09m

平水より少し高めになるぐらいの雨がほしいところです。

黒田発電所は、取水していません。



No.4

年月日：2017年06月24日(土)

タイトル：遊漁可能

内容：

平水より約10センチ減水になってきています。

鮎の警戒心に注意して友釣りを。

昨日も場所ムラはありますが、それなりに楽しめていそうです。

六ヶで30匹釣られても6月放流のものの中には釣れています。

本日も場所ムラが有り、多い人で10から15匹。

良い場所に当たった方は30匹。

サイズ黒田から上流15から18センチ。山国・周山地区15から21センチ。6月の放流ものの苗サイズも釣れだしています。

今夜からの雨の予報です。まとまった雨の予報ではありませんが、平水に戻ると良いと思います。

漁協から八千代橋間で、午後2時から6時まで30匹、16から21センチ。

大きな石より小さめの石を狙うと良いそうです。(時間帯有り)



No.5

年月日：2017年06月23日(金)

タイトル：遊漁可能

内容：

水位の方は、漁協下でほぼ平水。

今回の増水で少し鮎も動きましたが、場所ムラはあり、午前中に釣れるところ、午後から釣れていたところがあったようです。

水位の回復で鮎の警戒心は避けられています。

今日は天気予報が当たり強い照りこみがあれば、条件としては良いと思います。

昨日、八千代橋で30匹平均18センチ。

潜没橋付近

<https://www.youtube.com/watch?v=rWhvSQghs1Q>

天気予報は、当たり真夏日に、ポイントは当たり外れが有り、昨日の情報の影響か亀の甲から六ヶ解禁並みの人が。一般釣り人さんで良い人は10匹から15匹。

中野橋で20匹、15から22センチ。

他、35匹・40匹釣果の人も中にはおられます。

減水が早いので鮎も警戒心が出てきた模様。

プロも外れるポイント有り、場所により追う時間帯が読めない今年の鮎。



No.6

年月日：2017年06月22日(木)

タイトル：遊漁可能

内容：

昨日からの雨で午前7時現在、平水より約10センチ高、濁りはほとんどとれています。

一次は約50センチ高、小砂利は動いています。

水温が下がっているため朝は追いが鈍いのでは。

既に数名の入川者がおられます。減水の時から30センチ以上アップしていますので足下に注意して下さい。石の白いところは増水したところで垢はついていません。

午後5時、水位はほぼ平水になってきました。水位が下がるのが早いです。

それでも解禁とは約30センチ高。

午前中は、追いが特に鈍かったようで、午後からの方がぼちぼち連れ出しましたが、本調子は一部でした。

天気予報の真夏の気温、照りこみが無く当て外れ、河川情報も当て外れになるかも分かりませんが、明日の方が良くなるかも。

釣果、花背15匹、15から17センチ。山国中流部45匹、サイズ未確認。他の方5匹から25匹。山国下流8匹から20匹。

周山23匹。宇津、2名ほど入川。サイズ14から19センチ。

本日、琵琶湖産鮎苗200kg放流(平均20グラム)

場所は、お知らせ覧をクイックして下さい。

昨日のホームページアクセス2216件、これだけの入川者があると追加放流も出来るのですが、アクセスしていただきありがとうございます。



No.7

年月日：2017年06月21日(水)

タイトル：遊漁不可能

内容：

昨夜からの雨で平水より約10センチ高、濁りが上流部、支流から出ています。

強風も時よりあり釣りになりません。

午前7時30分水位、上黒田 2.04m 周山 0.41m 中地 0.83m 五本松 0.25m

夕方まで雨の予報、明日は今後の雨次第。

午前9時、平水より15センチ高。

水位、上黒田 2.34m 周山 0.46m 中地 1.27m 五本松 0.27m

濁りが所々出ています。

朝より水位が少しずつアップ。

これでリセットして良くなると良いのですが。

写真、午前9時漁協前・周山大橋・山陵橋。

午後5時水位、上黒田 2.01m 周山 0.61m 中地 1.19m

五本松 0.23m

水位は、朝より高いですが、お昼がピークで下がってきています。漁協前で35センチ高、濁り有り、明日は笹濁りぐらいの予測。写真2段目2枚(漁協前午後5時)

明日は、一部で可能と思いますが、高水の無理な入川をしないようにお願いします。川の名前が変わらないように。



No.8

年月日：2017年06月20日(火)

タイトル：遊漁可能

内容：

平水より約30センチ減水。

天候曇り、今日は日照りがなさそうです。

水位が下がるにつれて、鮎の群れが見えやすく、その分警戒心が強いです。

ポイントは、泡だったところが良さそうです。

琵琶湖産鮎は、味が良いとも言われています。

サイズは少し落ちてきていますが、解禁同様20センチ級が捕れるところもあります。

水温が20度を超えると深いところへおとりカンを浸けて下さい。特に湯水で水の入替わりが悪くなっています。

今夜から雨の予報、降り方により濁る可能性もあります。

右京区雨量予想

<https://weather.yahoo.co.jp/weather/jp/26/6110/26108.html>

午後3時の水位、上黒田 1.63m 周山 0.14m 中地 0.75m

五本松 0.01m

釣果は、全般に良くないですが、その中でも午後3時頃で24匹、15から21センチ位。他の方も18匹。

まだ、一番鮎が場所により残っていますが、2番、3番が釣れているところも有り、7センチ1匹と15から20センチ。

明日、水曜日は定休日です。

朝早くは、防災カメラ、水位を参考にして下さい。

今夜から雨の予報。

一日休む雨だと良いのですが。



No.9

年月日：2017年06月19日(月)

タイトル：遊漁可能

内容：

平水より約25センチ減水、今朝は晴れ間が出ています。

朝から昨日の情報で良く釣れたところへ早くからお越しに。

中野橋のように午前中0、午後から20匹と場所や濁水で夜に脅かしたところは、釣れるのが遅かったのか。

花背でも午後から30匹の釣果。

本日も濁水ですが楽しめそうです。

亀の甲上流

<https://www.youtube.com/watch?v=bhglmGij5kM>

午後5時、猛暑で水位も下がり、釣果も下がりです。

釣果は地区別に多い釣果。(地名は場所ムラあり避けます。)

花背から上流は、15匹程度、15から17センチ。

黒田津の橋から上流で23匹、14から20センチ。

山国地区多い人で30匹、14から20センチ。

周山地区20匹、16から20センチ。

宇津地区情報なし。

細野川、昨日20匹、14から17センチ。

地元漁師も移動して何とか目標に。

水曜日の雨のあとに期待。

今日は、不満の人や仕方ないと言っていた方人それぞれです。

今日も悪い人は、一桁。場所により追う時間帯の違いは、あります。

本日は、昨日より水位が下がってきていますので鮎の警戒心も強くなっており、群れ鮎傾向です。

解禁から泊まりで2日目の女性の方が鮎が見えるので我慢して釣れると言っていたら、ほっと。

水位が低いところに、昨日の釣果が影響していると思います。



No.10

年月日：2017年06月18日(日)

タイトル：友釣り解禁日

内容：

午前5時より解禁しました。

20センチ以上の減水で、釣りづらいところです。

水位、上黒田 1.63m 周山 0.15m 中地 0.76m 五本松 0.02m 黒田発電所停止中。

午前6時頃より、場所によりぼつぼつ釣れたところは、反応無いところ、8時頃に飛び石で30匹情報。

地元の漁師撤退される人も、プロも外れるポイント。

日照りがほしいところです。

宇津地区も今年も釣り人さん栃本までそこそこの入川され、多い人で26匹。

山国地区中心部が混雑、それ以外は今からでも入れるところは空いています。

濁水で1級ポイント・2級ポイント3級ポイントで、1級ポイントは、粘られています。

午前10時現在では、漁協から上流の方が釣果はましのようです。

https://www.youtube.com/watch?v=b_8H4I9NZe0

昼前から日照りも有り場所により釣果延びたところもあります。

解禁釣果、時間はいろいろです。(午前・午後含む)

花背 八桝 20匹 16から18センチ。

花背 大布施 15匹、15から18センチ。

中野橋 午前中0匹で人入れ替わり数匹釣れています。

山陵橋 18匹、16から19センチ。

亀の甲橋付近 30匹、15から20センチ。

飛び石付近 30匹、15から18センチ。

中江付近 40匹、15から21センチ。

潜没橋付近、32匹、18から20センチ。

こきの橋付近 35匹、17から20センチ。

殿橋付近 47匹 16から19センチ。

周山大橋付近 40匹 15から20センチ。

漁協付近 21匹から40匹 15から19センチ。

魚ヶ淵 10匹(未確認情報)

弓機付近 15匹 17から19センチ。

栃本 30匹 17から19センチ。

場所を移動して2カ所で50匹以上の釣果の方もありました。

0匹は、のかったもあり。全て拾っていませんが、明日からのご参考に、場所の当たり外れもあり。

一雨ほしいところです。

漁協から上流が平均二桁釣りの人が多いです。



